



DELIXI
ELECTRIC
德力西电气

DZ47PLEY
剩余电流动作断路器
RESIDUAL CURRENT OPERATED
CIRCUIT-BREAKER

领航者系列
NAVIGATOR

使用说明书



德

安装、使用产品前，请仔细阅读使用说明书
并妥善保管、备用

DZ47PLEY剩余电流动作断路器

安全告知

在安装、操作、运行、维护、检查之前，请务必认真阅读本说明书，并按照说明书上的内容准确安装、使用本产品。

危险：

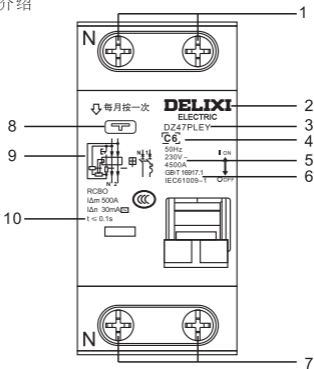
- 严禁湿手操作断路器；
- 使用中，严禁触摸导电部位；
- 维护与保养时，必须确保产品不带电；
- 严禁用短路的办法来测试产品；

注意：

- 安装、维护与保养时，应由具有专业资格的人员操作；
- 产品的各项特性出厂时已整定，使用中不能自行拆装或随意调节；
- 使用前请确认产品工作电压、额定电流、频率及脱扣特性是否符合工作要求；
- 如需测试绝缘电阻或工频耐压，必须先将电流回路之间的电子元件断开，否则将损坏产品性能；
- 本产品只对负载端产生的漏电故障提供保护；
- 对少接线、错接线，本产品不能起到漏电保护作用；
- 如果产品在开箱时有破损或异常响声，应立即停止使用并联系供应商；
- 产品报废时，请做好产品废弃物处理，谢谢您的合作。

认识DZ47PLEY剩余电流动作断路器

● 面板介绍



说明:

1. 电源端
2. 公司商标
3. 产品型号
4. 电流规格 (脱扣类型+额定电流) 脱扣类型:
B型: $3I_n \sim 5I_n$; C型: $5I_n \sim 10I_n$
额定电流: 6A、10A、16A、20A、25A、32A、40A
5. 技术参数: $U_e: 230V$; 分断: $4500A$
6. 符合标准: GB/T 16917.1 IEC 61009-1
7. 负载端
8. 试验按钮
9. 接线图
10. 剩余电流保护参数:
 $I_{\Delta m}: 500A$; $I_{\Delta n}: 30mA$; $t \leq 0.1s$

正常使用、安装及运输条件

● 正常使用、安装条件

- (1) 周围空气温度不高于 $+40^{\circ}\text{C}$ ，不低于 -5°C ，24小时的平均值不超过 $+35^{\circ}\text{C}$ ；
- (2) 安装地点的海拔不超过2000m；
- (3) 大气的相对湿度在周围最高温度 $+40^{\circ}\text{C}$ 时不超过50%，在较低温度下可以有较高的相对湿度，例如 20°C 时的90%，对于因温度变化偶尔产生的凝露，应采取防护措施，如安装防护罩等。
- (4) 剩余电流动作断路器安装场所附近的外磁场，在任何方向均不应超过地磁场的5倍；
- (5) 安装位置应垂直，各方向的倾斜度不超过 10° ；
- (6) 安装在无冲击振动及无雨雪侵袭的地方；
- (7) 污染等级:2级
- (8) 安装类别:II类或III类；
- (9) 防护等级:IP20(安装于配电箱、配电柜或盒中IP40)。

● 正常贮存和运输条件

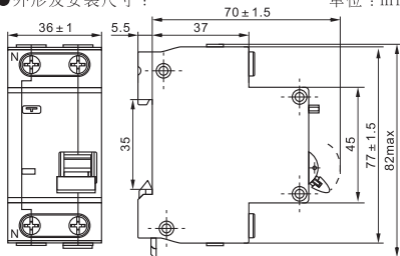
- (1) 温度: $-25^{\circ}\text{C} \sim +55^{\circ}\text{C}$ ；
- (2) 相对湿度: $\leq 95\%$ ；
- (3) 产品在运输时应轻拿轻放，不要倒置，避免强烈碰撞；

安装产品

- 本系列断路器为导轨安装方式，适用于TH35-7.5型钢安装导轨；

●外形及安装尺寸：

单位：mm



调试、操作DZ47PLEY

●剩余电流动作断路器安装前应：

- (1)检查铭牌上的技术参数是否符合使用要求；
- (2)将剩余电流动作断路器合、分几次检查其操作机构有无卡滞现象，机构动作是否可靠。

●剩余电流动作断路器安装时应：

- (1)剩余电流动作断路器的“N”、“1”为电源端，“N”、“2”为负载端，不允许倒装；
- (2)推荐连接的导线的截面积与脱扣器的额定电流相匹配以保证剩余电流动作断路器正常工作，详见表1。

表1 额定电流和连接导线的截面积

额定电流值 A	6	10	16、20	25	32	40
导线截面积 mm ²	1	1.5	2.5	4	6	10
接线扭紧力矩 N·m	电源端、负载端均2.0					

- (3)剩余电流动作断路器的基准温度为+30℃，当环境温

度改变时，其额定值需修正，修正值按表2规定；若多个剩余电流动作断路器同时装入密闭箱体内，箱内温度相应提升，额定电流应乘以系数0.8降容。

表2 额定电流温度修正系数表

额定值电 A	额定电流修正值 A				
	0℃	10℃	20℃	30℃	40℃
6	6.96	6.62	6.30	6	5.64
10	12.25	11.45	10.70	10	9.30
16	19.06	17.98	16.96	16	15.04
20	23.82	22.47	21.20	20	18.80
25	29.78	28.09	26.50	25	23.25
32	38.12	35.96	33.92	32	30.08
40	49.00	45.80	42.80	40	36.80

●剩余电流动作断路器安装后：

(1)用试验按钮试验3次，应正确动作；

(2)带负荷分合开关3次，均不应有误动作。

维护与保养

●维护与保养时，必须由具有专业资格的人员操作；

●必须确保产品不带电(除试验按钮“T”测试项目外)；

●在正常操作条件下每年维护与保养一次，维护内容如表3所示。

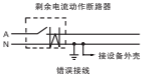
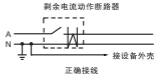
表3 维护与保养

项目	内容
外观	无粉尘、无凝露，如有需清洁 无破损 外壳、连接端子颜色无变色
接线端子连接	接表1扭力矩拧紧，不松动
手柄合闸/分闸操作	操作应该灵活
测试按钮	产品脱扣后，手柄指示在脱扣位置
绝缘测试	严禁负载端相间进行绝缘测试
用试验按钮测试	每月1次进行模拟漏电保护试验

故障分析与排除

剩余电流动作断路器的故障分析与排除见表4：

表4 故障分析与排除

故障原因	原因分析	排除方法
误动	剩余电流动作断路器负载侧零线接地，会使正常工作电流经接地点流入地造成误动 	将接地线接到剩余电流动作断路器电源侧的零线上 
	漏电电流和导线对电容电流引起的误动	负载侧的导线紧贴地面铺设较长 负载侧导线因绝缘下降，对地漏电电流增加
拒动	剩余电流动作断路器电源侧只接上相线，未接零线	接上电源侧的零线

公司承诺

在用户遵守使用、保管条件及产品封印完好的前提下，自产品生产日期起三十六个月内，产品如因制造质量问题发生损坏或不能正常使用的，本公司负责无偿修理或更换。超过保修期的，需有偿修理。但因下述情形引起的损坏的，即使在保修期内亦作有偿修理：

- (1) 因使用、维护、保管不当的；
- (2) 自行改装、不适当维修的；
- (3) 购买后由于摔落及安装过程中发生损坏的；
- (4) 地震、火灾、雷击、异常电压及二次灾害等不可抗力的。

如有问题请与经销商或本公司客户服务部门联系。

客户服务热线：400-826-8008



DELIXI
ELECTRIC
德力西电气

合 格 证

德力西电气有限公司
DELIXI ELECTRIC LTD

名称：剩余电流动作断路器

型号：DZ47PLEY

本产品经检验合格准予出厂。

执行标准：GB/T 16917.1

检验员：检06

出厂日期：见内盒标签

德力西电气有限公司
DELIXI ELECTRIC LTD

浙江省乐清市柳市镇德力西电气工业园 邮编：325604

电话：(86-577)6177 8888

传真：(86-577)6177 8000

客服热线：400-826-8008

www.delixi-electric.com

本使用说明书自2018年04月第一版