



CJX2sF-1154~8004

交流接触器

AC CONTACTOR

领航者^{系列}
NAVIGATOR

使用说明书



合格证

德力西电气有限公司
DELIXI ELECTRIC LTD

名称: 交流接触器

型号: CJX2sF-1154~8004

本产品经检验合格准予出厂。

执行标准: GB/T 14048.4

检验员: 检 06

出厂日期: 见内盒标签

德力西电气有限公司
DELIXI ELECTRIC LTD

浙江省乐清市柳市镇德力西高科技工业园区 邮编: 325604
电话:(86-577)6177 8888
传真:(86-577)6177 8000
客服热线:400-826-8008

www.delixi-electric.com

本使用说明书自2019年12月第一版



德

安装、使用产品前, 请仔细阅读使用说明书
并妥善保管、备用

安全告知

在安装、操作、运行、维修、检查之前，请务必认真阅读本说明书，并按照说明书上的内容准确安装使用本产品



危险

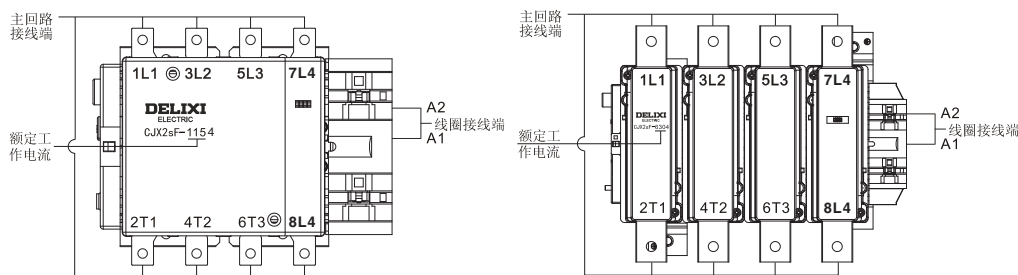
- 1、使用中，请勿触摸通电部位（导体，端口）。否则有导致触电与烧伤的危险
- 2、保养或检查本产品时，必须切断电源。否则会造成严重后果



注意

- 1、安装、保养与维护时，必须由具有专业资格的人员操作
- 2、使用前请确认正常电流、电压、频率是否符合产品的工作要求，产品用在特殊情况下，需特殊订货
- 3、请先接通控制回路，进行空载操作试验，无异常后再接负载
- 4、接触器破损、灭弧盖装配不牢或拆卸灭弧盖后，请勿使用本产品，会有触电危险
- 5、请定期紧固端子，否则有引发火灾的危险
- 6、注意勿使螺钉及其它异物落进接触器内，否则会使可动部分卡住或有引起短路的危险
- 7、用户如需选购附件，请选用本公司所提供的附件，以保证质量。如用户使用非本公司附件由此产生的一切不良后果，本公司概不负责
- 8、产品报废时，请作为产业废弃物处理

认识CJX2sF-1154~8004



主要技术性能

型号	AC-3 额定 工作 电流 Ie/A	AC-1 ¹⁾ 约定 发热 电流 Ith/A	AC-3 ²⁾ Pe			熔断器 ³⁾ (SCPD)		重量 kg ⁴⁾
			220V	380V	660V	型号	额定 电流 In/A	
			kW	kW	kW			
CJX2sF-1154	115	200	30	55	80	RT16-2	250	4.3
CJX2sF-1504	150	200	40	75	100		355	4.5
CJX2sF-1854	185	275	55	90	110	RT16-3	425	5.4
CJX2sF-2254	225	275	63	110	129		500	5.7
CJX2sF-2654	265	315	75	132	160		630	8.5
CJX2sF-3304	330	380	100	160	220	RT16-4	800	10
CJX2sF-4004	400	450	110	200	280		800	10
CJX2sF-5004	500	630	145	250	335		1000	12.9
CJX2sF-6304	630	800	200	335	450	RT16	1250	20.5
CJX2sF-8004	800	800	230	450	475		1250	22

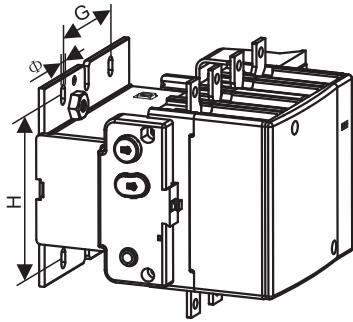
1): $\theta \leq 40^{\circ}\text{C}$ 2): 三相负载 3): $U_e=380\text{V}$ 4): 四极接触器重量。

使用、安装和运输条件

- 1、安装地点的海拔不超过2000m
- 2、周围空气温度上限值 $+40^{\circ}\text{C}$ ，且其24h内的平均温度值不超过 $+35^{\circ}\text{C}$ ，周围空气温度下限值为 -5°C
- 3、安装地点的空气相对湿度在最高温度为 $+40^{\circ}\text{C}$ 时不超过50%，在较低的温度下可以允许有较高的相对湿度，例如 $+20^{\circ}\text{C}$ 时达90%。对由于温度变化偶尔产生的凝露应采取特殊的措施
- 4、安装地点的污染等级为3级
- 5、安装地点应无明显的冲击和振动
- 6、安装面与垂直面的倾斜度不大于 5°
- 7、运输和储存
 - a)接触器在运输过程中不应受到剧烈的碰撞、振动；在运输和储存中均不得受到雨雪侵袭
 - b)接触器适于在 $-25^{\circ}\text{C} \sim +55^{\circ}\text{C}$ 之间，短时间（24h内）可达 $+70^{\circ}\text{C}$ 的温度下运输和储存

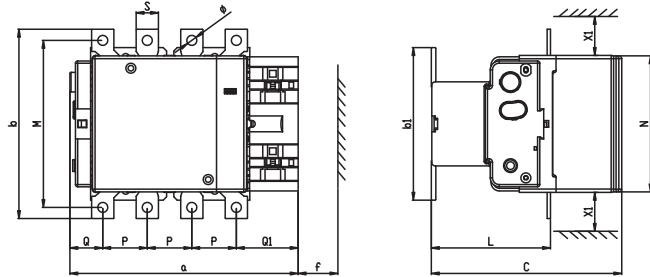
外形及安装尺寸 (mm)

• CJX2sF-1154~8004安装尺寸

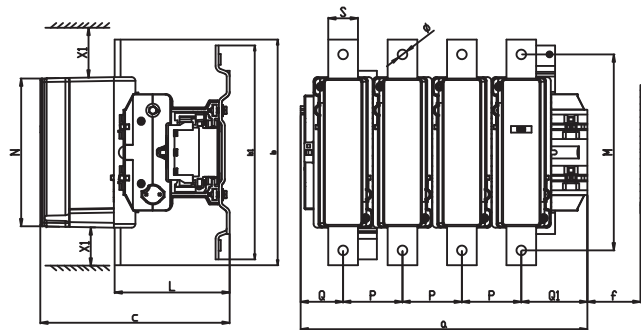


CJX2sF-		1154、1504 1854、2254	2654 3304	4004	5004	6304、8004
mm	G	80	96	80	140	240
	H	110~120		170~180		180~190
	Φ	M6		M8		M10
	±	M8		M10		M12

• CJX2sF-1154~8004外形尺寸



CJX2sF-1154~5004外形



CJX2sF-6304~8004外形

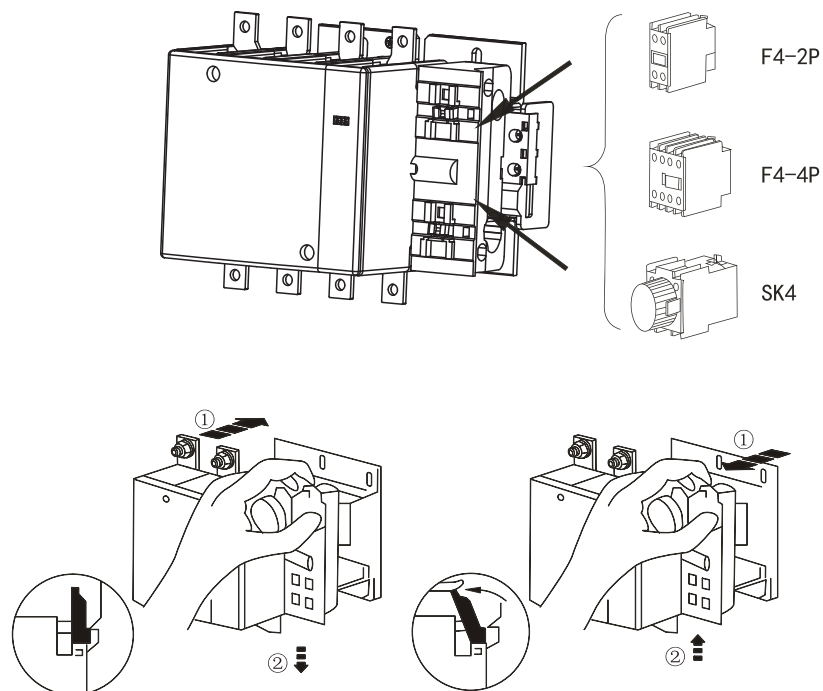
	CJX2sF-					
	1154	1504	1854	2254	2654	3304
a	200.5	200.5	208.5	208.5	244.5	261
P	37	40	40	48	48	48
Q	29.5	25	29	17	34	43
Q1	60	55.5	59.5	47.5	66.5	74
S	15	20	20	25	25	25
Φ	M6	M8	M8	M10	M10	M10
f	131	131	130	130	147	147
b	162	170	174	197	203	206
b1	137	137	137	137	145	145
M	147	150	154	172	178	181
N	124	124	127	127	147	158
C	171	171	181	181	213	219
L	107	107	113.5	113.5	141	145
X1						
≤500V						
≥500V	15					

	CJX2sF-			
	4004	5004	6304	8004
a	261	288	389	389
P	48	55	80	80
Q	43	46	60	60
Q1	74	77	89	89
S	25	30	40	40
Φ	M10	M10	M12	M12
f	151	169	201	201
b	206	238	304	304
b1	209	209	280	280
M	181	208	264	264
N	158	172	202	202
C	219	232	255	255
L	145	146	155	155
X1				
≤500V				
≥500V	20		30	

注：(1) f表示取出每个线圈所需的最小距离

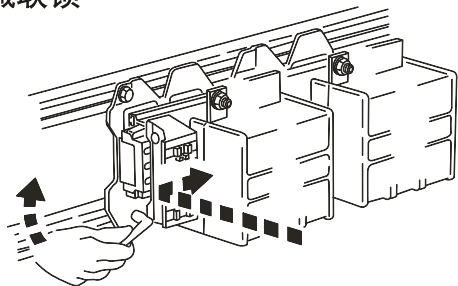
(2) X1表示根据工作电压和分断能力确定的飞弧距离

辅助块安装

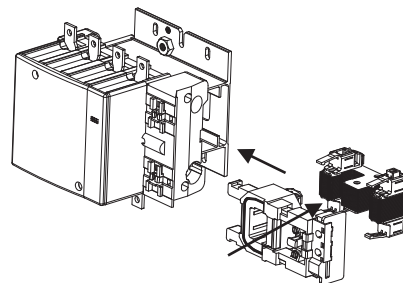


注： F4 顶辅助触头的安装拆卸方法与 SK4 相同

水平安装的机械联锁

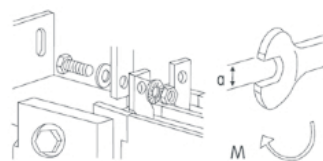


线圈拆卸



接线能力表

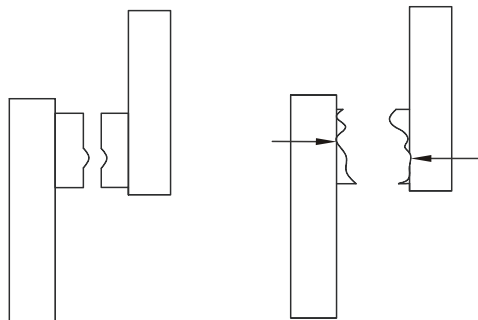
型号	主电路连接能力				辅助和控制电路			
	铜导线		铜排		软线mm ²		硬线mm ²	
	根数	导线截面mm ²	根数	尺寸(mm)	1	2	1	2
CJX2sF-1154	1	95	2	20×3	2.5		1	2
CJX2sF-1504	1	120	2	25×3				
CJX2sF-1854	1	150	2	25×3				
CJX2sF-2254	1	185	2	32×4				
CJX2sF-2654	1	240	2	32×4				
CJX2sF-3304	1	240	2	30×5				
CJX2sF-4004	2	150	2	30×5				
CJX2sF-5004	2	240	2	40×5				
CJX2sF-6304/8004	/	/	2	60×5				



规格	a mm	M N·m
1154	10	10
1504-1854	13	18
2254-5004	16	35
6304-8004	18	58

维护与保养

- 1、定期进行维护，及时清除接触器上沉积的灰尘
- 2、接触器的触头由于电弧灼伤而产生的表面不平(如图a)和烧黑,并不影响继续使用,切勿用砂布或砂纸进行修整,当周围或弧罩上有喷溅的金属小颗粒时应予以清除。如果触头表面被严重烧损到露出基本材料时(如图b),必须更换新的触头或停止使用



图a

图b

常见故障分析与处理

故障现象	原因分析	处理措施
铁芯吸不上或吸力不足(即触头已闭合而铁芯尚未完全吸合)	<ol style="list-style-type: none"> 1、电源电压过低或波动过大; 2、操作回路电源容量不足或发生断线、配线错误及控制触头接触不良; 3、线圈技术参数与使用条件不符; 4、产品本身受损(如线圈断线或烧损,机械可动部分卡住等) 	<ol style="list-style-type: none"> 1、调高电源电压; 2、增加电源容量,更换线路,修理控制触头; 3、更换接触器; 4、排除卡住故障,修理受损零件。
不释放或释放缓慢	<ol style="list-style-type: none"> 1、触头熔焊; 2、机械可动部分卡住; 3、铁芯极面有油污或尘埃粘着。 	<ol style="list-style-type: none"> 1、排除熔焊故障,修理或更换接触器; 2、排除卡住故障; 3、清理铁芯极面。

续表 常见故障分析与处理

故障现象	原因分析	处理措施
线圈过热或烧损	<ol style="list-style-type: none"> 1、电源电压过高或过低; 2、线圈技术参数(如额定电压、频率、通电持续率及适用工作制等)与实际使用不符; 3、运动部分卡住; 4、铁芯极面不平或尘埃粘着。 	<ol style="list-style-type: none"> 1、调整电源电压; 2、更换接触器; 3、排除机械卡住故障; 4、清除极面。
电磁铁(交流)噪声大	<ol style="list-style-type: none"> 1、电源电压过低; 2、磁系统歪斜或机械卡住,使铁芯不能吸平; 3、铁芯极面生锈或因异物侵入铁芯极面; 4、短路环断裂或铁芯极面磨损过度而不平。 	<ol style="list-style-type: none"> 1、提高操作回路电压; 2、调整磁系统或排除机械卡住故障; 3、清理极面; 4、更换接触器。
触头熔焊	<ol style="list-style-type: none"> 1、操作频率过高或产品过负载使用; 2、负载侧短路; 	<ol style="list-style-type: none"> 1、更换合适的接触器; 2、排除短路故障。

公司承诺

在用户遵守使用、保管条件及产品封印完好的前提下,自产品生产日期起 24 个月内,产品如因制造质量问题发生损坏或不能正常使用的,本公司负责无偿修理或更换。超过保修期的,需有偿修理。但因下述情形引起的损坏的,即使在保修期内亦作有偿修理:

- (1) 因使用、维护、保管不当的;
- (2) 自行改装、不适当维修的;
- (3) 购买后由于摔落及安装过程中发生损坏的;
- (4) 地震、火灾、雷击、异常电压及二次灾害等不可抗力的。

如有问题请与经销商或本公司客户服务部门联系。

客户服务热线: 400-826-8008